

자산운용보고서

베어링글로벌선순위담보채권증권자투자신탁[UH](채권-재간접형)

(운용기간 : 2025년09월08일 ~ 2025년12월07일)

○ 자산운용보고서는 자본시장과금융투자업에관한법률(이하 '자본시장법')에 의거 집합투자업자가 작성하며, 투자자가 가입한 상품의 특정기간(3개월) 동안의 자산운용에 대한 결과를 요약하여 제공하는 보고서입니다. 고객님의 가입하신 펀드는 모자형 재간접 구조로써 이 자산운용보고서의 자산구성현황, 보유종목, 보수 및 비용 등의 정보는 고객님의 가입한 베어링글로벌선순위담보채권증권자투자신탁[UH](채권-재간접형)이 투자하고 있는 비율에 따라 안분한 결과를 보여주고 있습니다.

베어링자산운용(주)

서울시 중구 을지로 29 더존을지타워 7층
(전화 02-3788-0500, <http://www.barings.com>)

목 차

- 1 펀드의 개요
 - ▶ 기본정보
 - ▶ 재산현황
 - ▶ 펀드의 투자전략
- 2 운용경과 및 수익률현황
 - ▶ 운용경과
 - ▶ 투자환경 및 운용계획
 - ▶ 기간(누적)수익률
 - ▶ 손익현황
- 3 자산현황
 - ▶ 자산구성현황
 - ▶ 투자대상 상위 10종목
 - ▶ 각 자산별 보유종목 내역
- 4 투자운용전문인력 현황
 - ▶ 투자운용인력(펀드매니저)
- 5 비용현황
 - ▶ 업자별 보수 지급현황
 - ▶ 총보수비용 비율
- 6 투자자산매매내역
 - ▶ 매매주식규모 및 회전을
 - ▶ 최근 3분기 매매회전을 추이
- 7 동일한[해당] 집합투자업자가 운영하는 집합투자기구에 대한 투자현황
 - ▶ 투자현황
- 8 펀드 관련 유동성 위험 등 주요 위험현황 및 관리방안
 - ▶ 가. 유동성위험 등 운용관련 주요 위험 현황
 - ▶ 나. 주요 위험 관리 방안
 - ▶ 다. 자전거래 현황
 - ▶ 라. 주요 비상대응계획
- 9 자산운용사의 고유재산 투자 및 회수에 관한 사항

1. 펀드의 개요

▶ 기본정보 자본시장과 금융투자업에 관한 법률

펀드 명칭		투자위험등급	금융투자협회 펀드코드	고난도 펀드
베어링글로벌선순위담보채권증권자투자신탁[UH](채권-재간접형) 베어링글로벌선순위담보채권증권자투자신탁[UH](채권-재간접형)Class Ae 베어링글로벌선순위담보채권증권자투자신탁[UH](채권-재간접형)Class C-P2 베어링글로벌선순위담보채권증권자투자신탁[UH](채권-재간접형)Class C-P2e 베어링글로벌선순위담보채권증권자투자신탁[UH](채권-재간접형)Class C-Pe 베어링글로벌선순위담보채권증권자투자신탁[UH](채권-재간접형)Class Ce 베어링글로벌선순위담보채권증권자투자신탁[UH](채권-재간접형)Class S 베어링글로벌선순위담보채권증권자투자신탁[UH](채권-재간접형)Class S-P		4등급	CE884 CE886 CE895 CE896 CE894 CE889 CE897 CE898	해당하지 않음
펀드의 종류	투자신탁, 증권펀드(재간접형), 개방형 추가형, 종류형, 모자형	최초설정일	2019.03.08	
운용기간	2025.09.08 ~ 2025.12.07	존속기간	추가형으로 별도의 존속기간이 없음	
레버리지(차입 등) 한도	해당없음			
자산운용회사	베어링자산운용(주)	펀드재산보관회사	하나은행	
판매회사	DB증권, 대신증권, 미래에셋증권, 삼성증권, 우리투자증권, 키움증권, 하나증권, 한국투자증권, 한화투자증권, 현대차증 권	일반사무관리회사	하나펀드서비스	
상품의 특징	이 투자신탁은 북미 및 유럽지역에서 거래되는 투자적격등급 미만의하이일드 채권중 선순위 담보 채권에 주로 투자하는 외 국 집합투자기구의집합투자증권에 투자재산의 100 분의 50 이상을 투자하는 재간접펀드입니다.투자적격등급 미만인 하이 일드 채권이라 함은 신용평가기관인 S&P 및 Fitch 기준 '이하 ' 등급 채권 , Moody's 기준 'Ba1 이하 ' 등급 채권 및 여타 국제적인 신용평가기관으로부터 동일한 신용등급을 받은 채권을 포함합니다.			

▶ 재산현황

(단위: 백만원, 백만좌, %)

펀드명칭	항목	전기말	당기말	증감률
글로벌선순위담보채권자[UH](채 권-재간접형)	자산 총액 (A)	1,814	2,045	12.75
	부채 총액 (B)	1	56	4231.28
	순자산총액 (C=A-B)	1,812	1,989	9.76
	발행 수익증권 총 수 (D)	1,127	1,161	3.07
	기준가격 ^{주1)} (E=C/D×1000)	1,608.40	1,712.77	6.49
종류(Class)별 기준가격 현황				
글로벌선순위담보채권자[UH](채 권-재간접형)Class Ae	기준가격	1,581.82	1,682.38	6.36
글로벌선순위담보채권자[UH](채 권-재간접형)Class C-P2	기준가격	1,467.09	1,559.61	6.31
글로벌선순위담보채권자[UH](채 권-재간접형)Class C-P2e	기준가격	1,491.68	1,586.74	6.37
글로벌선순위담보채권자[UH](채 권-재간접형)Class C-Pe	기준가격	1,497.32	1,592.58	6.36
글로벌선순위담보채권자[UH](채 권-재간접형)Class Ce	기준가격	1,437.64	1,528.36	6.31
글로벌선순위담보채권자[UH](채 권-재간접형)Class S	기준가격	1,331.93	1,416.85	6.38
글로벌선순위담보채권자[UH](채 권-재간접형)Class S-P	기준가격	1,527.85	1,625.45	6.39

주1) 기준가격이란 투자자가 집합투자증권을 입금(매입), 출금(환매)하는 경우 또는 분배금(상환금포함) 수령 시에 적용되는 가격으로 펀드의 순자산
총액을 발행된 수익증권 총좌수로 나눈 가격을 말합니다.

주2) 전기말과 당기말 사이에 결산이 있는 경우, 증감률 수치는 결산 이후의 '전기말 결산후 기준가격'과 '당기말 기준가격'을 비교하여 산출됨으로,
상기 표의 전기말 기준가격과 당기말 기준가격 사이의 증감률과 상이할 수 있습니다.

▶ 펀드의 투자전략

1. 투자전략

이 투자신탁은 외국 집합투자기구인 베어링 엄브렐라 펀드 피엘씨 (Barings Umbrella Fund plc) 의 하위집합투자기구 "베어링 글로벌 선순위 담보 채권펀드 (Barings Global Senior Secured Bond Fund)" 에 투자신탁재산의 대부분을 투자하여 수익을 추구하는 것을 목적으로 합니다. 외국집합투자기구의 집합투자증권은 북미 및 유럽지역에서 거래되는 투자적격등급 미만의 하이일드 채권중 선순위 담보 채권에 주로 투자하여 이자 수입의 증대 및 자본이익 창출을 목표로 합니다.

또한, 신탁자산의 50% 이상을 ESG(환경, 사회, 기업지배구조)에 적극적인 기업이나 ESG를 개선하는 기업에 투자합니다.

※그러나 이 투자신탁의 투자 전략이 반드시 달성된다는 보장은 없습니다.

2. 위험관리

(1)리스크관리 체계
리스크관리규정에 투자신탁의 운용뿐 아니라 회사 운영 전반에 걸친 위험요소에 대해 구체적으로 규정하고 효율적으로 운용되도록 위험을 관리합니다. 리스크관리규정에 의해 일별 수익률과 위반사항을 점검하며, 주별로 펀드수익률과 매매현황, 리스크 지표의 변동 현황을 파악하고 월별로 리스크관리위원회를 열어 성과평가 및 위험분석을 통해 투자사결정에 참고합니다. 위반사항 발생시 리스크관리팀과 협의하여 신속히 위반사항이 해소되도록 조치하며 재발방지 방안을 마련해 실행합니다.

(2)포트폴리오 위험관리
이 투자신탁은 외국집합투자기구는 해외채권 을 투자대상으로 하여 채권 시장의 변동 및 외국 집합투자기구가 보유하는 종목의 채권가격 변동에 의한 위험에 노출됩니다. 따라서 외국집합투자기구를 면밀히 모니터링 하고 위험지표를 평가해 피투자 집합 투자 기구의 위험을 관리합니다. 또한 급격한 환매에 대응하기 위해 적정 유동성을 유지 할 예정입니다.

(3)환위험 관리
이 투자신탁은 외국통화로 표시된 해외집합투자기구 등에 투자하는 모두자산신탁에 투자함으로써 외국통화의 가치변동으로 인한 신탁재산 가치변동 위험에 노출됩니다. 이 투자신탁의 모두자산신탁 이 투자하는 해외집합투자증권 등은 미달러화로 표시되어 거래되기 때문에 미달러화 대비 한국 원화 환율이 변동하는 경우 손실위험에 노출될 수 있습니다. 이 투자신탁의 모두자산신탁 재산의 대부분은 외화로 자산을 매입하며, 자투자신탁이 별도의 환위험 관리전략을 수행하지 아니하므로 외화자산을 보유하는 기간 중 발생하는 환율의 변동으로 예상하지 못한 자산가치의 상승 또는 하락이 발생할 수 있습니다. 따라서, 이 투자신탁은 모두자산신탁재산의 통화가치 변동에 따른 예상지 못한 자산가치의 변동위험 환위험 에 노출되는 자투자신탁입니다.

※그러나 이 투자신탁의 위험관리가 반드시 달성된다는 보장은 없습니다.

3. 수익구조

이 투자신탁은 신탁재산의 대부분을 해외채권에 투자하는 외국 집합투자증권에 주로 투자하는 재간접투자기구로서, 이 투자신탁에서 투자한 투자 대상이 되는 채권의 가격 변동 및 해당 국의경제 상황에 따라 투자자의 수익률이 주로 결정됩니다.

※해외 채권에 주로 투자하는 집합투자증권에 주로 투자하기 때문에 투자 대상국가의 채권 의가격변동, 환율 변동 등에 따라 투자손실이 발생할 수 있습니다.

4. 추가내용

[ESG 평가방법]
외국집합투자업자는 외부 기관의 ESG 데이터를 활용한 운용사 고유의 ESG 평가 방법을 통해 ESG에 긍정적이거나 ESG를 개선중인 기업들을 선정합니다. 투자 대상 자산을 평가할 때 발행사가 공시하는 정보에만 의존하지 않고, 중견 경영진을 직접 접촉하거나, MSCI, Sustainalytics, Bloomberg ESG 등과 같은 외부 ESG 리서치 제공업체를 활용합니다. 이와 같은 정보와 상호작용을 통해 발행사의 ESG 위험 특성에 대한 심층적인 실사가 이루어질 수 있도록 합니다.

[ESG 평가항목]
외국집합투자업자는 발행사의 ESG 실행 여부와 정도를 판단하기 위해 ESG 지표 점수를 평가하고, 이 점수에 영향을 미칠만한 사항들을 검토합니다. 지표 점수는 E(자원 활용 효율성, 환경에 대한 영향, 제조 이력 추적), S(상품 및 서비스의 사회적 영향, 사업 윤리, 직원 만족도) 및 G(경영진의 효율성, 감사 선임의 신뢰도 및 경영진의 책임감) 평가가 포함됩니다. ESG 지표 점수 평가를 통해ESG 기준이 긍정적이거나 개선되고 있는 기업들을 선별합니다.

[ESG 스코어링]
모든 보유 종목 및 투자 예정 발행사에 대한 ESG 점수를 평가합니다. ESG 등급은 애널리스트의 분석에 기반하여 평가되고 투자 메모에 기록됩니다. 발행사들은 현재의 ESG 등급과 ESG 전망등급을 모두 평가받습니다. 현재의 ESG 등급은 투자 유니버스 대비 해당 발행사의 현재 지속가능성을 평가합니다. 전망 등급은 업종별 ESG 현황 대비 해당 발행사의 ESG 관련 모멘텀을 평가합니다. 현재 등급이 높은 경우 투자대상기업은 "긍정적"으로 분류되고, 현재 등급이 보통 수준이며 전망 등급이 개선중인 경우 "개선중"이라고 간주됩니다.

[관여활동]
외국집합투자업자는 ESG와 관련하여 액티브 운용방향을 채택하고 있으며, 발행사의 기업 활동을 개선하기 위해 관여하는 것을 선호합니다. 관여 활동은 발행사들의 주요 ESG 신용 위험 분야 및 관련 정보 제공에 중점을 두고 있습니다. 외국집합투자업자는 이러한 ESG 요소들을 투자 프로세스에 적용하여 견고한 펀더멘탈, 유리한 ESG 등급, 매력적인 밸류에이션, 지속가능한 사업 모델을 보유한 발행사를 발굴합니다.

2. 운용경과 및 수익률현황

▶ 운용경과

글로벌 하이일드 채권 시장은 주로 국제 금리 하락에 힘입어 긍정적인 수익률을 기록했습니다. 지역별로는 미국 시장이 유럽 시장보다 우수한 성과를 나타냈습니다. 연초 이후 기준으로는 신규 발행 활동이 전년 대비 증가했습니다. 미국 하이일드 채권 시장의 투자자들이 12월 연준회의에 대한 변화하는 기대, 미국 역사상 최장기 정부 섯다운, 견조한 실적, 그리고 주식시장의 하락 후 회복을 소화한 결과입니다. 유럽 하이일드 채권 시장은 이자 수익에 힘입어 긍정적인 수익률을 기록했습니다.

※ 과거의 운용실적이 미래의 운용성과를 보장하는 것은 아닙니다.

▶ 투자환경 및 운용 계획

투자자들은 정책 불확실성, 불균형한 성장과 맞물리며 새로운 투자 국면을 맞고 있습니다. 시와 인프라 지출에 힘입은 기업 투자 붐과, 수년 만에 가장 약화된 노동시장, 역사적 고점에 근접한 주식시장과 일부 소비 부문의 부진, 그리고 정책 스펙트럼 양측의 압박을 받는 연준의 행보가 그 예입니다. 대부분 섹터에서 스프레드가 압축된 반면, 높은 기준금리 덕분에 총수익률은 매력적인 수준을 유지하고 있습니다. 현재와 같은 시장에서는 연일 한 종목 선택, 커브 포지셔닝, 리스크 예산 배분이 투자 집행의 핵심이며, 일시적 소음과 지속가능한 변화를 구분하는 능력이 수익률 창출의 관건이 될 것으로 전망합니다. 운용팀은 2026년 하이일드 채권 시장에서 섹터별, 지역별 뚜렷한 분화(Divergence)가 특징이 될 것으로 전망하며, 개별 크레딧 선별에 집중할 계획입니다.

※ 본 자료에 수록된 시장 전망 및 운용 전략은 특정시점의 시장상황을 바탕으로 서술한 것으로서 고객과의 합의나 확약을 위해 작성된 것이 아니고, 시장 예측에 대한 자료는 단지 참고자료로서 작성되었고 당사는 예측에 따른 고객의 행위에 대한 직·간접적인 책임을 지지 않습니다.

▶ 기간(누적)수익률

(단위 : %)

구분	최근 3개월	최근 6개월	최근 9개월	최근 12개월
글로벌선순위담보채권자 [UH](채권-재간접형)	6.49	11.39	6.92	10.05
(비교지수 대비 성과)	(-0.09)	(-0.57)	(0.12)	(0.08)
종류(Class)별 현황				
글로벌선순위담보채권자 [UH](채권-재간접형)Class Ae	6.36	11.11	6.51	9.50
(비교지수 대비 성과)	(-0.22)	(-0.85)	(-0.29)	(-0.47)
글로벌선순위담보채권자 [UH](채권-재간접형)Class C-P2	6.31	11.00	6.35	9.28
(비교지수 대비 성과)	(-0.27)	(-0.96)	(-0.45)	(-0.69)
글로벌선순위담보채권자 [UH](채권-재간접형)Class C-P2e	6.37	11.14	6.56	9.56
(비교지수 대비 성과)	(-0.21)	(-0.82)	(-0.24)	(-0.41)
글로벌선순위담보채권자 [UH](채권-재간접형)Class C-Pe	6.36	11.12	6.53	9.52
(비교지수 대비 성과)	(-0.22)	(-0.84)	(-0.27)	(-0.45)
글로벌선순위담보채권자 [UH](채권-재간접형)Class Ce	6.31	11.01	6.37	9.30
(비교지수 대비 성과)	(-0.27)	(-0.95)	(-0.43)	(-0.67)
글로벌선순위담보채권자 [UH](채권-재간접형)Class S	6.38	11.15	6.57	9.57
(비교지수 대비 성과)	(-0.20)	(-0.81)	(-0.23)	(-0.40)
글로벌선순위담보채권자 [UH](채권-재간접형)Class S-P	6.39	11.17	6.61	9.63
(비교지수 대비 성과)	(-0.19)	(-0.79)	(-0.19)	(-0.34)
비교지수(벤치마크)	6.58	11.96	6.80	9.97

주) 비교지수(벤치마크) : ICE BofA Global High Yield Secured Bond (BB-B) - TotalReturnHedgedUSD(T-1)(KRW) X 90% + MMI_CALL X 10%

※ 위 투자실적은 과거 성과를 나타낼 뿐 미래의 운용성과를 보장하는 것은 아닙니다.

구분	최근 1년	최근 2년	최근 3년	최근 5년
글로벌선순위담보채권자 [UH](채권-재간접형)	10.05	29.76	41.49	66.92
(비교지수 대비 성과)	(0.08)	(0.22)	(-0.09)	(5.33)
종류(Class)별 현황				
글로벌선순위담보채권자 [UH](채권-재간접형)Class Ae	9.50	28.46	39.38	63.26
(비교지수 대비 성과)	(-0.47)	(-1.08)	(-2.20)	(1.67)
글로벌선순위담보채권자 [UH](채권-재간접형)Class C-P2	9.28	27.95	38.55	61.17
(비교지수 대비 성과)	(-0.69)	(-1.59)	(-3.03)	(-0.42)
글로벌선순위담보채권자 [UH](채권-재간접형)Class C-P2e	9.56	28.60	39.61	63.24
(비교지수 대비 성과)	(-0.41)	(-0.94)	(-1.97)	(1.65)

글로벌선순위담보채권자 [UH](채권-재간접형)Class C-Pe	9.52	28.50	39.45	62.94
(비교지수 대비 성과)	(-0.45)	(-1.04)	(-2.13)	(1.35)
글로벌선순위담보채권자 [UH](채권-재간접형)Class Ce	9.30	28.00	38.64	61.70
(비교지수 대비 성과)	(-0.67)	(-1.54)	(-2.94)	(0.11)
글로벌선순위담보채권자 [UH](채권-재간접형)Class S	9.57	28.63	39.66	51.30
(비교지수 대비 성과)	(-0.40)	(-0.91)	(-1.92)	(-10.29)
글로벌선순위담보채권자 [UH](채권-재간접형)Class S-P	9.63	28.76	39.87	63.86
(비교지수 대비 성과)	(-0.34)	(-0.78)	(-1.71)	(2.27)
비교지수(벤치마크)	9.97	29.54	41.58	61.59

주) 비교지수(벤치마크) : ICE BofA Global High Yield Secured Bond (BB-B) - TotalReturnHedgedUSD(T-1)(KRW) X 90% + MMI_CALL X 10%

※ 위 투자실적은 과거 성과를 나타낼 뿐 미래의 운용성과를 보장하는 것은 아닙니다.

▶ 손익현황

(단위: 백만원)

구 분	증 권				파생상품		부동산	특별자산		단기대출및 예금	기타	손익합계
	주식	채권	어음	집합투자	장내	장외		실물자산	기타			
전 기	0	0	0	88	0	0	0	0	0	1	-2	87
당 기	0	0	0	117	0	0	0	0	0	1	1	118

3. 자산현황

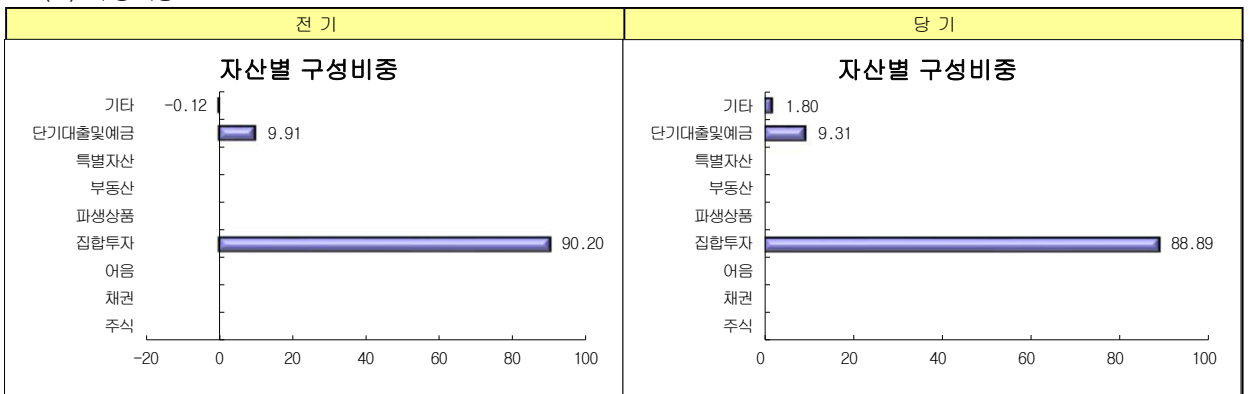
자산구성 현황은 고객님의 가입한 자펀드가 투자하고 있는 비율에 따라 안분한 결과를 보여주고 있습니다.

▶ 자산구성현황

(단위: 백만원, %)

통화별 구 분	증 권				파생상품		부동산	특별자산		단기대출및 예금	기타	자산총액
	주식	채권	어음	집합투자	장내	장외		실물자산	기타			
USD (1468.80)	0 (0.00)	0 (0.00)	0 (0.00)	1,818 (88.89)	0 (0.00)	0 (0.00)	0 (0.00)	0 (0.00)	0 (0.00)	12 (0.57)	0 (0.00)	1,829 (89.46)
KRW (1.00)	0 (0.00)	0 (0.00)	0 (0.00)	0 (0.00)	0 (0.00)	0 (0.00)	0 (0.00)	0 (0.00)	0 (0.00)	179 (8.74)	37 (1.80)	216 (10.54)
합 계	0	0	0	1,818	0	0	0	0	0	190	37	2,045

* () : 구성 비중



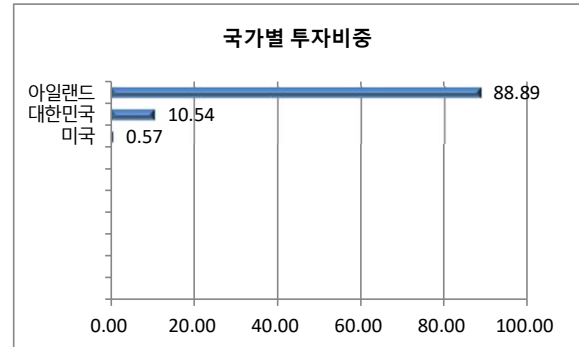
주) 자산구성현황은 투자자가 가입한 자펀드의 실제 자산구성내역이 아니고, 투자자의 이해를 돕기 위해, 모펀드의 자산구성 내역과 해당 자펀드가 각 모펀드에서 차지하고 있는 비율 등을 감안하여 산출한 것입니다.

'기타'에는 운용펀드가 보유하는 매수유가증권미지급금(펀드가 유가증권을 매수하여 그대로 지급하여야 할 금액으로 부채의 성격) 등이 포함 되는데, 매수유가증권미지급금 등 규모가 큰 경우에는 기타 항목에 마이너스(-) 금액이 나타날 수 있습니다.

▶ 국가별 투자비중

(단위 : %)

순위	국가명	비중	순위	국가명	비중
1	아일랜드	88.89	6		
2	대한민국	10.54	7		
3	미국	0.57	8		
4			9		
5			10		



▶ 투자대상 상위 10종목

(단위 : %)

	구분	종목명	비중		구분	종목명	비중
1	집합투자증권	Baring Global Senior Secured Fund Tranche I USD Acc	88.89	6			
2	단기상품	은대	8.74	7			
3	단기상품	CASH ACCOUNT (USD)	0.57	8			
4				9			
5				10			

주) 환율, 금리 등의 위험관리를 목적으로 보유중인 파생상품 종목은 제외하였습니다.

단, 자산총액의(파생상품의 경우 위험평가액) 5% 초과 보유종목은 포함되었습니다.

※보다 상세한 투자대상자산 내용은 금융투자협회 전자공시사이트의 펀드 분기영업보고서 및 결산보고서를 참고하실 수 있습니다.(인터넷주소 <http://dis.kofia.or.kr>) 단, 협회 전자공시사이트에서 조회한 분기영업보고서 및 결산보고서는 본 자산운용보고서와 작성기준일이 상이할 수 있습니다.

▼ 각 자산별 보유종목 내역

▶ 집합투자증권

(단위: 좌수, 백만원, %)

종목명	종류	자산운용사	설정원본	순자산금액	발행국가	통화	비중
Baring Global Senior Secured Fund Tranche I USD Acc	수익증권	Baring International Fund Managers Ireland	1,690	1,818	아일랜드	USD	88.89

주) 투자대상 상위 10종목 및 평가금액이 자산총액의 5%를 초과하는 경우 기재

▶ 단기대출 및 예금

(단위: 주, 백만원, %)

종류	금융기관	취득일자	금액	금리	만기일	발행국가	통화
예금	하나은행	2019-03-08	179	2.07		대한민국	KRW
외화예치금	하나은행	2025-12-02	12	0.00		미국	USD

주) 투자대상 상위 10종목 및 평가금액이 자산총액의 5%를 초과하는 경우 기재

▶ 피투자펀드 투자대상 (채권) 상위 10종목

(단위 : %)

※ 하기의 피투자펀드 투자대상 내역은 동 펀드가 투자하는 피투자펀드인 'Baring Global Senior Secured Fund Tranche I USD Acc'의 편입비중입니다. 해당 내역은 동 자산운용보고서의 작성일 기준이 속한 달로부터 최근일자인 '2025년 11월말' 기준으로 작성된 내역으로, 동 보고서의 실제 운용기간 내 보유내역과 차이가 있을 수 있습니다.

종류	투자대상 (발행기관 기준)	비중
채권	Tenet Healthcare Corporation	1.71
채권	Uniti Group Inc.	1.50
채권	ADT Corp / Protection One	1.46
채권	EchoStar	1.43
채권	Virgin Media O2	1.25
채권	Bausch Health Companies Inc.	1.24
채권	Radiology Partners	1.19
채권	LifePoint Health	1.17
채권	Flutter Entertainment PLC	1.14
채권	Grifols	1.10
채권 상위 10종목비중		13.19

▶ 피투자펀드 투자대상 (채권) 업종별 비중

(단위 : %)

종류	업종명	비중
1	의료산업	14.38
2	통신업	13.02
3	여가업	8.25
4	기초 산업	6.86
5	전자기술	6.54
6	미디어	5.12
7	자본재	5.10
8	에너지	4.73
9	소비재	4.31
10	서비스	4.20

▶ 피투자펀드 투자대상 (채권) 지역별 비중

(단위 : %)

종류	국가명	비중
1	북아메리카	58.70
2	유럽	32.31
3	기타 지역	1.07

4. 투자운용전문인력 현황

▶ 투자운용인력(펀드매니저)

(단위: 개, 백만원)

성명	직위	나이	운용중인 펀드 현황		성과보수가 있는 펀드 및 일임계약 운용규모		협회등록번호
			펀드개수	운용규모	펀드개수	운용규모	
안동길	Head of Investment Solution & Product Structuring	70년생	23	433,841	0	0	2109000519
이준동	펀드매니저	91년생	23	433,841	0	0	2120000493

주 1) 이 펀드의 운용은 팀운용입니다.

주 2) 성명이 굵은 글씨로 표시된 것이 책임운용전문인력이며, '책임 운용전문인력'이란 운용전문인력 중 투자전략 수립 및 투자 의사결정 등에 있어 주도적이고 핵심적인 역할을 수행하는 자를 말함.

주 3) 상기 '운용중인 펀드 현황' 펀드 수 및 운용규모는 '자산운용보고서 작성 및 제공요령(2012.07.20)'에 따라 이 펀드의 집합투자업자가 운용중인 전체 펀드(변액보험 등 일임계약 제외)를 대상으로 합니다.

※ 펀드의 운용전문인력 변경내역 등은 금융투자협회 전자공시사이트의 수시공시 등을 참고하실 수 있습니다. (인터넷 주소 <http://dis.kofia.or.kr>) 단, 협회 전자공시사이트가 제공하는 정보와 본 자산운용보고서가 제공하는 정보의 작성기준일이 상이할 수 있습니다.

▶ 운용전문인력 변경내역

기간	운용전문인력
해당사항없음	

주) 2025년 12월 기준 최근 3년간의 운용전문인력 변경 내역입니다.

5. 비용 현황

▶ 업자별 보수 지급현황

(단위: 백만원, %)

	구 분	전기		당기	
		금액	비율	금액	비율
글로벌선순위담보채권자[UH](채권-재간접형)	자산운용사	0	0.00	0	0.00
	판매회사	0	0.00	0	0.00
	펀드재산보관회사(신탁업자)	0	0.00	0	0.00
	일반사무관리회사	0	0.00	0	0.00
	보수합계	0	0.00	0	0.00
	기타비용**	0	0.00	0	0.00
	매매, 중개 수수료	단순매매.중개수수료	0	0.00	0.00
		조사분석업무 등 서비스 수수료	0	0.00	0.00
		합계	0	0.00	0.00
	증권거래세	0	0.00	0	0.00
글로벌선순위담보채권자[UH](채권-재간접형)Class Ae	자산운용사	0	0.04	0	0.04
	판매회사	0	0.08	0	0.08
	펀드재산보관회사(신탁업자)	0	0.01	0	0.01
	일반사무관리회사	0	0.00	0	0.00
	보수합계	0	0.13	0	0.13
	기타비용**	0	0.00	0	0.00
	매매, 중개 수수료	단순매매.중개수수료	0	0.00	0.00
		조사분석업무 등 서비스 수수료	0	0.00	0.00
		합계	0	0.00	0.00
	증권거래세	0	0.00	0	0.00
글로벌선순위담보채권자[UH](채권-재간접형)Class C-P2	자산운용사	0	0.04	0	0.04
	판매회사	0	0.13	0	0.13
	펀드재산보관회사(신탁업자)	0	0.01	0	0.01
	일반사무관리회사	0	0.00	0	0.00
	보수합계	0	0.18	0	0.18
	기타비용**	0	0.00	0	0.00
	매매, 중개 수수료	단순매매.중개수수료	0	0.00	0.00
		조사분석업무 등 서비스 수수료	0	0.00	0.00
		합계	0	0.00	0.00
	증권거래세	0	0.00	0	0.00
글로벌선순위담보채권자[UH](채권-재간접형)Class C-P2e	자산운용사	0	0.04	0	0.04
	판매회사	1	0.07	1	0.06
	펀드재산보관회사(신탁업자)	0	0.01	0	0.01
	일반사무관리회사	0	0.00	0	0.00
	보수합계	1	0.11	1	0.11
	기타비용**	0	0.00	0	0.00
	매매, 중개 수수료	단순매매.중개수수료	0	0.00	0.00
		조사분석업무 등 서비스 수수료	0	0.00	0.00
		합계	0	0.00	0.00
	증권거래세	0	0.00	0	0.00

글로벌선순위담보채권자[UH](채권-재간접형)Class C-Pe	자산운용사	0	0.04	0	0.04
	판매회사	0	0.08	0	0.07
	펀드재산보관회사(신탁업자)	0	0.01	0	0.01
	일반사무관리회사	0	0.00	0	0.00
	보수합계	1	0.12	1	0.12
	기타비용**	0	0.00	0	0.00
	매매, 중개 수수료	단순매매, 중개 수수료	0	0.00	0
		조사분석업무 등 서비스 수수료	0	0.00	0.00
		합계	0	0.00	0.00
	증권거래세	0	0.00	0	0.00
글로벌선순위담보채권자[UH](채권-재간접형)Class Ce	자산운용사	0	0.04	0	0.04
	판매회사	0	0.13	0	0.12
	펀드재산보관회사(신탁업자)	0	0.01	0	0.01
	일반사무관리회사	0	0.00	0	0.00
	보수합계	0	0.17	0	0.17
	기타비용**	0	0.00	0	0.00
	매매, 중개 수수료	단순매매, 중개 수수료	0	0.00	0
		조사분석업무 등 서비스 수수료	0	0.00	0.00
		합계	0	0.00	0.00
	증권거래세	0	0.00	0	0.00
글로벌선순위담보채권자[UH](채권-재간접형)Class S	자산운용사	0	0.04	0	0.04
	판매회사	0	0.06	0	0.06
	펀드재산보관회사(신탁업자)	0	0.01	0	0.01
	일반사무관리회사	0	0.00	0	0.00
	보수합계	0	0.11	0	0.11
	기타비용**	0	0.00	0	0.00
	매매, 중개 수수료	단순매매, 중개 수수료	0	0.00	0
		조사분석업무 등 서비스 수수료	0	0.00	0.00
		합계	0	0.00	0.00
	증권거래세	0	0.00	0	0.00
글로벌선순위담보채권자[UH](채권-재간접형)Class S-P	자산운용사	0	0.04	0	0.04
	판매회사	0	0.05	0	0.05
	펀드재산보관회사(신탁업자)	0	0.01	0	0.01
	일반사무관리회사	0	0.00	0	0.00
	보수합계	0	0.10	0	0.10
	기타비용**	0	0.00	0	0.00
	매매, 중개 수수료	단순매매, 중개 수수료	0	0.00	0
		조사분석업무 등 서비스 수수료	0	0.00	0.00
		합계	0	0.00	0.00
	증권거래세	0	0.00	0	0.00

* 펀드의 순자산총액(기간평잔) 대비 비율

** 기타비용이란 회계감사비용, 증권 등의 예탁 및 결제비용 등 펀드에서 경상적·반복적으로 지출된 비용으로서 매매·중개수수료는 제외한 것입니다.

※ 성과보수내역 : 없음

※ 발행분담금내역 : 해당없음

▶ 총보수,비용비율

(단위 : 연환산, %)

		총보수 · 비용비율(A)	매매 · 중개수수료 비율(B)	합계(A+B)
글로벌선순위담보채권자[UH](채권-재간접형)	전기	0	0	0
	당기	0	0	0

종류(Class)별 현황				
글로벌선순위담보채권자[UH](채권-재간접형)Class Ae	전기	0.5087	0	0.5087
	당기	0.5089	0	0.5089
글로벌선순위담보채권자[UH](채권-재간접형)Class C-P2	전기	0.7091	0	0.7091
	당기	0.709	0	0.709
글로벌선순위담보채권자[UH](채권-재간접형)Class C-P2e	전기	0.4514	0	0.4514
	당기	0.4514	0	0.4514
글로벌선순위담보채권자[UH](채권-재간접형)Class C-Pe	전기	0.4912	0	0.4912
	당기	0.4906	0	0.4906
글로벌선순위담보채권자[UH](채권-재간접형)Class Ce	전기	0.6894	0	0.6894
	당기	0.6902	0	0.6902
글로벌선순위담보채권자[UH](채권-재간접형)Class S	전기	0.4384	0	0.4384
	당기	0.4384	0	0.4384
글로벌선순위담보채권자[UH](채권-재간접형)Class S-P	전기	0.3894	0	0.3894
	당기	0.3892	0	0.3892

주1) 총보수·비용비율(Total Expense Ratio)이란 운용보수 등 펀드에서 부담하는 '보수'와 '기타비용' 총액을 순자산 연평잔액(보수·비용 차감전 기준)으로 나눈 비율로서 해당 운용기간 중 투자자가 부담한 총 보수·비용수준을 나타냅니다.

주2) 매매·중개수수료 비율이란 매매·중개수수료를 순자산 연평잔액(보수·비용 차감전 기준)으로 나눈 비율로서 해당 운용기간 중 투자자가 부담한 매매·중개수수료의 수준을 나타냅니다.

6. 투자자산매매내역

▶ 매매주식규모 및 회전을

(단위: 백만원, %)

매수		매도		매매회전율주)	
수량	금액	수량	금액	해당기간	연환산

주) 해당 운용기간 중 매도한 주식가액의 총액을 그 해당 운용기간 중 보유한 주식의 평균가액으로 나눈 비율

▶ 최근 3분기 매매회전율 추이

(단위 : %)

2025년03월08일 ~ 2025년06월07일	2025년06월08일 ~ 2025년09월07일	2025년09월08일 ~ 2025년12월07일
-	-	-

7. 동일한[해당] 집합투자업자가 운영하는 집합투자기구에 대한 투자현황

▶ 투자현황

(단위 : 주, %)

투자대상 집합투자기구 현황		투자대상 집합투자증권 보유수(B)	보유비중 (=B/A*100(%))
집합투자기구명	발행총수(A)		
	0	0	0.00

8. 펀드 관련 유동성 위험 등 주요 위험현황 및 관리방안

▶ 가. 유동성위험 등 운용관련 주요 위험 현황

1. 운용전략 특성에 따른 잠재 위험요인 등

1) 피투자펀드에 내포된 위험 : 피투자 펀드가 주로 글로벌 투자적격등급 미만인 하이일드 채권에 투자하므로 투자적격등급 채권에 비해 높은 금리, 신용위험 및 유동성위험 등이 수반되며 더 큰 자산가치의 변동성을 내포하고 있음. 따라서, 시장상황의 변화에 더 큰 폭의 가치하락을 일으킬 수 있으며, 채권의 낮은 신용등급은 발행인의 재무상황 악화, 신용상황 악화, 부도 발생 등의 불리한 변경이나 금리상승으로 인한 채권 보유자들에 대한 발행인의 지급능력을 손상시킬 수 있는 높은 가능성을 반영함.
이로 인한 투자원본 손실이 발생할 수 있으므로 이러한 투자는 높은 신용등급의 낮은 수익률을 제공하는 채권투자에 비해 높은 수준의 신용위험이 수반됨.

2) 환율변동에 따른 위험 : 이 투자신탁은 주로 미달러화로 표시되어 거래되는 집합투자증권에 투자함으로써 미달러화의 가치변동으로 인한 투자신탁재산의 가치변동위험에 노출되어있음. 따라서, 이 투자신탁에서 주로 투자하는 외국 집합투자증권 등은 해당 미달러화가 원화대비 가치가 하락할 경우 투자원금액의 손실이 발생할 수 있음. 또한, 피투자펀드가 미달러화 이외의 통화표시 자산에 투자할 수 있으므로 미달러화 이외 표시통화의 미달러 대비 가치변동으로 인한 환율변동위험이 존재.

3) 유동성 위험 : 피투자 펀드에서 거래량이 풍부하지 못한 종목에 투자할 경우 투자대상종목의 유동성 부족에 따른 환금성의 결여가 투자신탁재산 가치의 하락을 초래할 위험이 발생할 수 있음. 특히 피투자 펀드가 주로 투자하는 투자적격등급 미만인 하이일드 채권 등은 발행물량이 적고 시장이 협소하여 시장에서 매각 시 수요가 전혀 없거나 부족하여 매각할 수 없거나 매각이 가능하더라도 적정가격을 받지 못할 위험이 존재함.

2. 환매중단 등 위험발생사유 또는 위험발생가능성 판단사유 등

현재 위험발생 및 가능성에 대한 특이사항 없음

▶ 나. 주요 위험 관리 방안

1. 펀드의 위험요인을 통제하기 위해 시행하고 있는 방안 등

- 1) 주간 위험 모니터링 : 주간 재간접 펀드의 BM대비 초과수익률 모니터링, 장외파생 거래상대방 모니터링
- 2) 월간 위험관리위원회 개최 : 주간 위험관리 모니터링을 포함하여, 펀드의 성과 및 헤지 비율 등 특이사항 분석

2. 재간접펀드 등 위험관리조치 내역 및 운용사의 통제권한 과 수단 등

- 1) 월별로 피투자 펀드의 운용회사로부터, 펀드의 운용보고서를 송부 받음.
- 2) 위 월별 서류를 이를 기반으로 하여, 피투자펀드에 대한 위험을 모니터링하고 필요 시, 피투자 펀드 운용회사에 추가적인 정보를 요청할 수 있음.

3. 환매중단, 상환연기 등과 관련된 환매재개, 투자금상환 등의 방안 및 절차 등

현재 환매중단, 상환연기 등 이슈 없음.

▶ 다. 자전거래 현황

1. 자전거래규모

최근 3개월	최근 6개월	최근 9개월	최근 12개월
0	0	0	0

2. 최근 1년간 자전거래 발생 시 자전거래 사유, 관련 펀드간 이해상충 등 방지를 위해 실시한 방안, 절차 등

해당사항 없음.

▶ 라. 주요 비상대응계획

- 1) 피투자펀드의 운용회사로부터 피투자펀드가 보유한 투자증권 및 특별자산에 대하여 부실 관련 통보를 받은 경우, 당사의 지분증권 및 채무증권에 대한 단계별 위기사항 대응을 준용하되, 필요 시 보다 구체적인 단계 및 대응 방안 마련 (판매회사 및 고객 통지 포함 - 피투자펀드의 부실로 인하여 회사의 재간접 펀드의 환매에 영향을 미치는 경우, 컴플라이언스/ 기관/ 리테일 팀은 이를 즉시 금감원과 판매회사 및 고객에게 통지해야 함)
- 2) 당사는 당사 업무인급사태규정에 따라, 자연재해 등의 비상상황에 대비하여, BCP 사이트 (별도의 업무공간)를 운영하는 등의 비상대응계획을 실시하고 있음.

9. 자산운용사의 고유재산 투자 및 회수에 관한 사항

▶ 투자 및 회수 현황

(단위 : 백만원, %)

펀드명	분류	투자일	투자금	회수일	회수금	투자잔액	수익률
-	-	-	-	-	-	-	-

주) 투자금액 및 수익률은 자산운용사의 운용전략에 따라 추가설정(환매)될 수 있으며, 이에 따라 투자금액 및 수익률이 변동될 수 있습니다.

공지사항

이 보고서는 자본시장법에 의해 베어링글로벌선순위담보채권증권자투자신탁(UH)(채권-재간접형)의 자산운용회사인 베어링자산운용이 작성하여 펀드재산보관회사(신탁업자)인 의 확인을 받아 판매회사인 DB증권, 대신증권, 미래에셋증권, 삼성증권, 우리투자증권, 키움증권, 하니증권, 한국투자증권, 한화투자증권, 현대차증권을 통해 투자자에게 제공됩니다. 다만 일괄 예약된 펀드의 펀드재산보관회사(신탁업자) 확인기간은 일괄 예약된 날 이후 기간에 한합니다. 투자자의 계좌별 수익률 정보는 판매회사의 HTS나 인터넷 뱅킹 또는 모바일 시스템 등을 통해 조회할 수 있습니다.

각종 보고서 확인 : 베어링자산운용(주)
금융투자협회

<http://www.barings.com>
<http://dis.kofia.or.kr>

02-3788-0500